



Универсальное пломбировочное (сигнальное) устройство широкой сферы применения

технологии сохранности  
**СИЛТЭК®**

## АЛЬФА®-МД

Пломбировочное (сигнальное) устройство с увеличенной рабочей длиной



### Преимущества

- Разработано ГК «Силтэк», производится в России ООО «Альфа-Силтэк». Защищена патентом №53479.
- Производится в соответствии с ТУ 2291-001-38993417-2012.
- Увеличенная рабочая длина для удобства использования пломбы на проушинах, находящихся на удалении друг от друга.
- Конструкция и дизайн пломбировочного устройства дают возможность видеть следы несанкционированного воздействия, не прибегая к помощи экспертов.
- Замковый элемент - стальная вставка.
- Специальное отверстие на флажке для крепления ярлыка или заправки свободного конца гибкого элемента после затягивания.
- Нанесение индивидуальной маркировки, логотипа, штрихкода при минимальном заказе от 1 000 шт.

### Технические характеристики

Материал	полипропилен, замковый элемент - стальная вставка	
Общая длина, мм	435	
Рабочая длина, мм	350	
Диаметр гибкого элемента, мм	2.1	
Цвет	стандартный ■ синий ■ красный ■ желтый ■ зеленый	под заказ любые
Температура использования, °С	от -40 до +60	
Порядковый номер	7-8 знаков (цифровых или буквенно-цифровых)	
Нанесение дополнительной индивидуальной маркировки	от 1 000 шт.	
Нанесение штрихкода	от 1 000 шт.	
Усилие разрыва (разрушения), кгс (Н)	не менее 14 (140)	
Установка / снятие	вручную / с помощью ножниц	
Упаковка, шт.	1 000, блоками по 10	
Размер упаковки, мм	555 x 225 x 155	
Масса брутто, кг	3,1	
Минимальная партия поставки (кратная партия продаж), шт.	1 шт.	

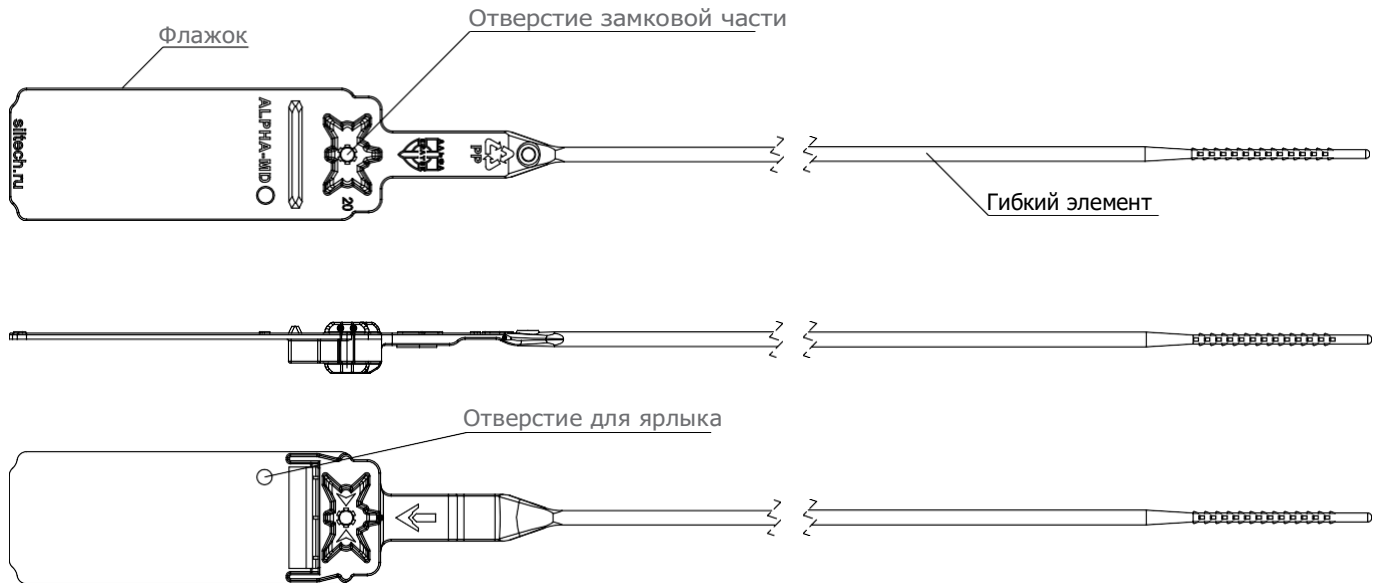
[WWW.PLOMBAV.RU](http://WWW.PLOMBAV.RU)

г.Владивосток ул.Светланская 147  
тел.8(423)2496-400, +7924-242-40-40 e-mail: v@viziopl.ru



Универсальное пломбировочное  
(сигнальное) устройство широкой  
сферы применения

технологии сохранности  
**СИЛТЭК®**



## Инструкция по применению

### Установка

В холодное время года непосредственно перед установкой пломбировочного устройства (ПУ) на объект, рекомендуется хранить (переносить) их в условиях, защищенных от воздействия температур ниже +10°C.

1. Пропустите гибкий элемент в проушины опечатываемого объекта, а затем во входное отверстие замковой части ПУ со стороны, отмеченной стрелками.
2. Произведите плавное затягивание до получения петли минимального размера. Затягивайте ПУ таким образом, чтобы не перерезать его гибкий элемент острыми краями проушин.
3. Проверьте надежность замыкания ПУ: потяните гибкий элемент в направлении обратном замыканию. При исправном состоянии ПУ обратный ход исключается - металлический клип-вставка зажимает материал гибкого элемента с надежной его фиксацией.
4. Занесите в журнал регистрации (сопроводительные документы) номер ПУ и, при необходимости, дополнительные сведения о маркировке (название компании, описание логотипа, размещенные на ПУ, цвет).

### Снятие

1. Сверьте номер ПУ и дополнительную маркировку с данными, занесенными в журнал регистрации (сопроводительные документы).
2. Убедитесь в отсутствии следов вскрытия или механических повреждений ПУ, в частности, входного и выходного отверстий, клапана замковой части, гибкого элемента, флажка. Обратите внимание на пластичность материала, изменение цвета, наличие следов термического или химического воздействия, характеристики и внешний вид логотипа.
3. Перережьте петлю гибкого элемента ПУ с помощью ножниц.
4. Для дальнейшего совместного хранения использованных ПУ (если это предусматривается регламентом или инструкциями) их можно связать между собой через круглое отверстие на флажке ПУ проволокой или веревкой.

**В случае обнаружения следов вскрытия ПУ или признаков его разрушения снятие необходимо производить в присутствии специальной комиссии с составлением коммерческого акта в установленном порядке, либо акта общей формы, составленного произвольно или в порядке, установленном организацией, применяющей ПУ. Снятое с объекта ПУ и оформленные документы упаковываются в конверт и направляются на экспертное исследование. Те же действия необходимы в случае обнаружения недостачи.**

Для эффективного применения изделия необходимо разработать четкую процедуру опечатывания с момента приобретения ПУ, установки на объект и до его снятия. Эта процедура должна быть закреплена в специальном регламенте или ином внутреннем документе.